

Fiche Technique Salle Marie Curie 2025 – 2026

Directrice technique

Adeline Malet

technique@scenesblanches.com

Salle de spectacle

Le théâtre de la Reine Blanche a une capacité de 48 places assises dont 28 places sur banc en bois avec dossier et 20 en chaises hautes. Le public accède à la salle à l'étage par l'escalier, ce qui la rend difficile d'accès aux PMR. Une issue de secours complémentaire est située au fond de la salle.

Une régie ouverte avec porte est disponible en fond de salle. Une lampe de régie est disponible pour les régisseur.es. 2 sièges de régie sont disponibles, avec la possibilité pour 1 seul régisseur de pouvoir agir sur son, lumière et vidéo en même temps (régie centralisée), 1 éclairage de salle est disponible pour les spectacles, dimmable depuis la régie et / ou en circuit.

Un éclairage dit « de service » est à libre disposition des artistes pour les raccords artistiques (sans présence de régisseurs), via un interrupteur en entrée de salle.

Cadre scénique

La scène est large de 7m15 (de mur à mur) sur 7m de profondeur (du bord plateau jusqu'au mur du fond) et d'une hauteur de 2m70 sous grill technique. Ce grill technique est formé de perches diamètre 50 (cf. plan en annexe). La pente du plateau est de 0%.

Le mur de fond de scène est peint en noir, le plateau ne possède pas de pendrillons.

Un accès aux loges est disponible au fond cour.

Nos Équipements

Pupitre lumière

Piccollo 24/96 RVE (projets récupérables au format LT, voire au format Ascii sur demande) ou logiciel D:light

Gradateurs

20 circuits de 500W numériques DMX 512

Veuillez noter que la salle ne possède pas de courant triphasé. Pour des raisons électriques il n'est pas possible de dépasser environ 10 Kwh par tableau lumière (disjoncteur 32 A en amont).

Projecteurs

Se référer au tableau page 5

Vidéo

1 vidéoprojecteur ACER X118H 3300 lumens

Machine à brouillard :

Antari Z-350 Fazer

Régie son

1 console YAMAHA MG12XU

1 Macbook pour la diffusion (son et vidéo)

Logiciels Qlab 4 pour les régies live

Micro et équipements plateau

1 micro chant type sm58

2 pieds de micro

1 pupitre

4 platines

Diffusion

2 enceintes Yamaha SMR 100

LES CASQUES AUDIO, LE CABLÂGE INSTRUMENT (JACK ETC...) LES GELATINES ET LES CONSOMMABLES SONT A LA CHARGE DES COMPAGNIES

Précisions et Contacts

Divers

Aucun instrument ou amplificateur n'est disponible au théâtre la reine blanche.

À la suite d'une étude d'impact sonore réalisée courant 2015, **le volume sonore ne devra pas excéder 83 décibels**. Par conséquent, toute utilisation de batterie, basse, ou instrument basse fréquence devra faire l'objet d'un accord préalable mais ne pourra cependant pas être sonorisé.

Tout élément de décor apporté par une compagnie doit être ignifugé, et un procès-verbal d'ignifugation classé M1 doit être présenté au plus tard le jour de la représentation.

Le théâtre possédant deux salles de spectacle sans insonorisation, il n'est pas possible d'accéder aux espaces de jeu hors temps de travail définis à l'avance avec l'administration.

Loges

Le théâtre possède deux loges, une petite (3 personnes max) et une grande (6 personnes max) situées au R+1. Ces loges sont équipées de miroirs éclairés ainsi que de portants à costumes. La petite loge possède un point d'eau. Une salle de répétition attenante peut éventuellement être mise à disposition (avec l'accord préalable du théâtre), pour les compagnies dont le nombre de membres serait élevé. Les sanitaires sont sur le palier à chaque niveau. Il est possible d'établir un catering avec accord préalable du théâtre. Le théâtre n'est pas équipé de douches ni de lave-linge.

Horaires de travail

Les horaires de travail validés par l'administration du théâtre doivent être respectés. Ils devront être établis au moins 3 mois en amont pour permettre à l'équipe technique d'organiser la co-activité du plateau.

Stationnement

Le théâtre de la Reine Blanche ne dispose pas de stationnement réservé. Il y a cependant souvent de la place dans notre rue ou les rues adjacentes. Le stationnement est payant du lundi au samedi de 9h à 20h.

Parking intérieur : 1 bis rue Ambroise Paré 75010 à une dizaine de minutes à pied (hauteur maximum du véhicule : 1,90m)

Généralités

Nous rappelons que la Loi du 10 janvier 1991 (dite loi Evin) du 12 janvier 1991, stipule que dans les bâtiments recevant du public, IL EST INTERDIT DE FUMER, cette règle sera strictement appliquée. Les cigarettes électroniques sont également proscrites.

Les demandes ou apports de matériel particulier ou supplémentaire seront étudiées et envisagées en accord avec la régie générale. Le théâtre ayant une scène intégrée à la salle, les spectacles demandant des effets spéciaux doivent impérativement avoir l'accord du directeur technique et des services de sécurité. En règle générale, les contacts nécessaires seront établis de part et d'autre afin de répondre au mieux aux demandes exprimées pour le bon déroulement du spectacle. Restant à votre disposition,

Adeline Malet, directrice technique, du théâtre de la reine blanche.

technique@scenesblanches.com

Charte technique

Plusieurs lignes ont été notées au plateau et sur la console (patch son), au gradateur (patch lumière). Il vous est demandé de ne pas enlever les marquages. Si vous dépatchez des choses, merci de les remettre comme elles étaient à votre arrivée. Merci aussi de laisser la régie comme vous l'avez trouvée : propre et rangée.

Ne jamais emprunter de décors ou d'accessoires présents sur le plateau ou ailleurs sans notre accord, ils appartiennent soit au théâtre soit à une autre compagnie.

Si vous avez besoin de matériel technique supplémentaire pendant votre montage, merci de nous en avertir pour que nous trouvions une solution ensemble. De l'outillage sera à votre disposition, merci de le remettre là où vous l'avez trouvé après chaque utilisation.

A la fin de chacune de vos représentations, merci de démiser conformément à votre contrat, et de récupérer vos affaires personnelles en loges avant de descendre définitivement.

Merci de ne pas laisser de périssables dans les loges, d'éteindre les lumières et de fermer la porte quand vous partez.

Lors du démontage, merci d'enlever tous vos marquages au plateau.

En cas de doute ou de questions sur le matériel utilisable, d'éventuelles modifications techniques ou au plateau, ou autre, ayez le réflexe de nous contacter en premier lieu.

Nous vous remercions d'avance pour votre coopération !

L'équipe technique du théâtre la Reine Blanche

Adeline Malet, directrice technique

Emma Tibie, régisseuse générale adjointe

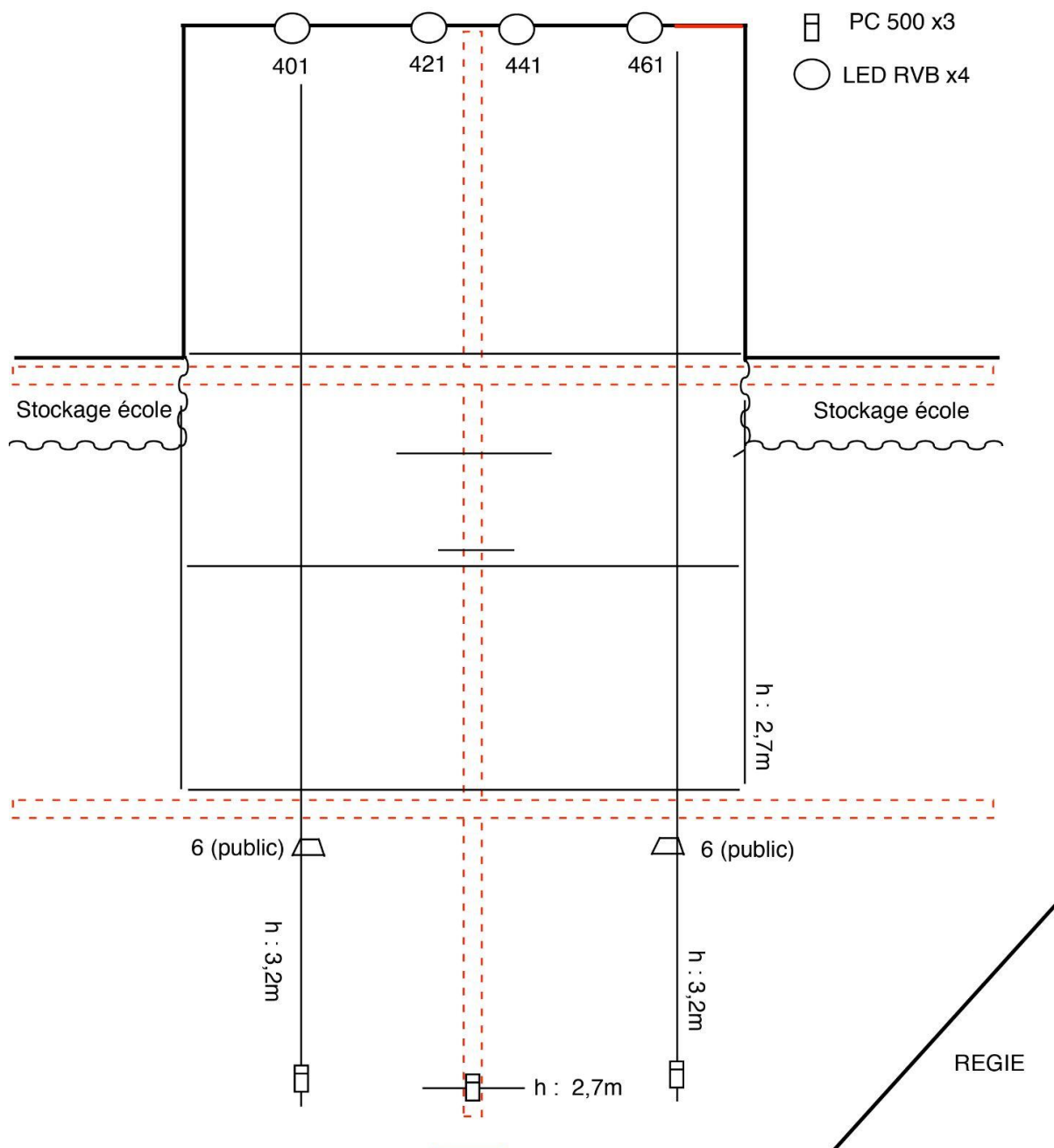
technique@scenesblanches.com

Parc projecteurs

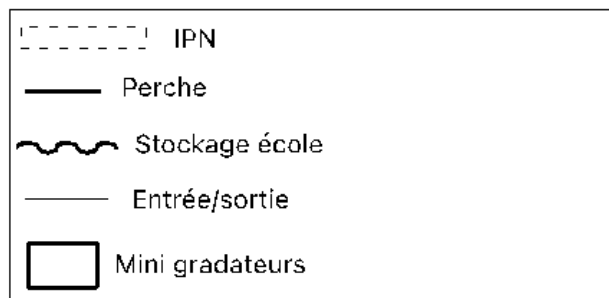
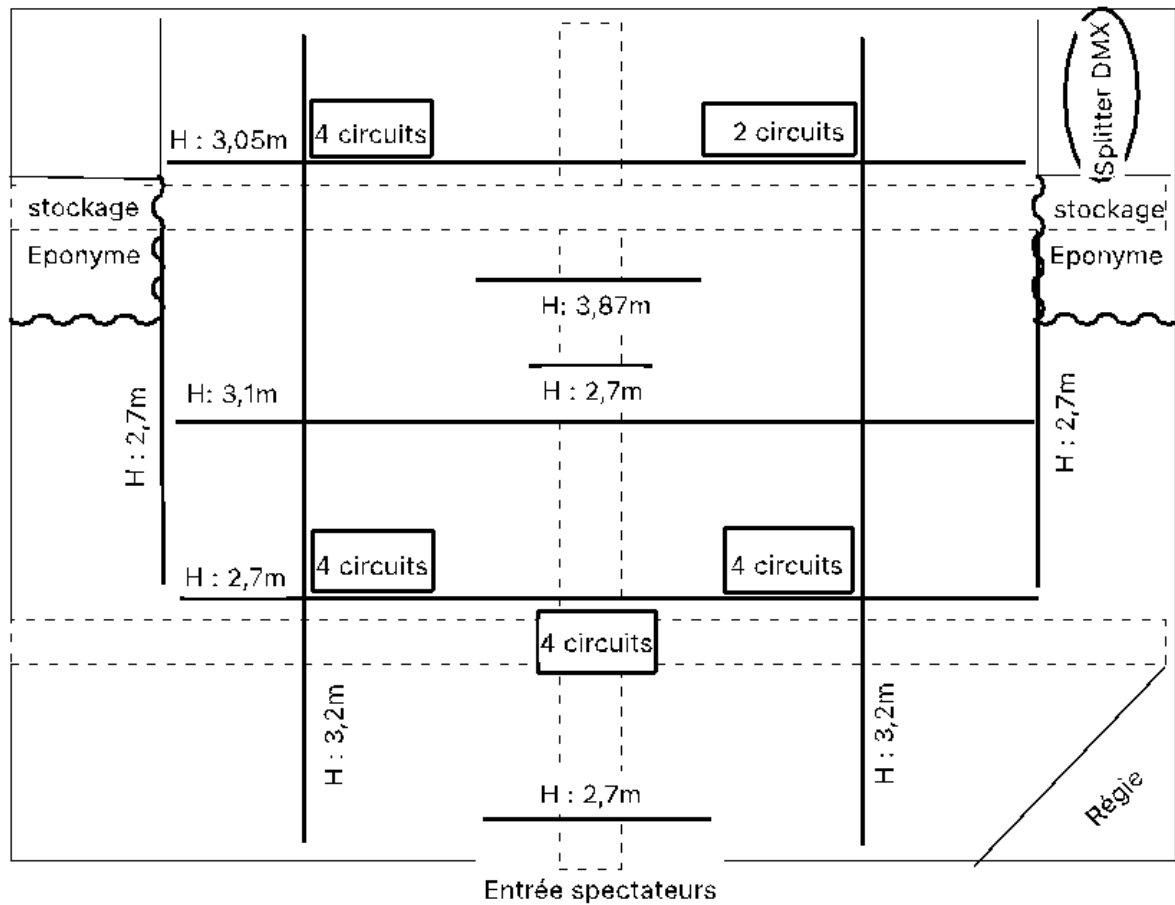
| TYPE | MARQUE / MODÈLE | MODE | PUISSANCE | CARACTÉRISTIQUES | QUANTITÉ |
|-------------------------------|--------------------|---|-----------------|---|-------------------------------------|
| PC 1Kw | ADB C 101 | Ø | 1000 w | 7,5° - 60° lentilles claires et martelées | 2 (hors communs grande salle) |
| PC 500 long | ADB | Ø | 650 w | 9° - 60° lentilles claires et martelées | 33 |
| PC 500 court | ADB | Ø | 500 w | Fresnel | 4 |
| PC 500 StageBeam | SHOWTEC | Ø | 650 / 1000 w | 10° - 40° lentille martelée | 4 |
| Découpe ETC SOURCE FOUR | ETC | Ø | 750 w | 25° - 50° | 7 |
| Découpe ADB longue | ADB DS 54 | Ø | 500 / 650 w | 18° - 38° | 5 ?? |
| Découpe ADB courte | ADB DW 54 | Ø | 500 w | 30° - 47° | 4 ?? |
| PAR 64 long | SHOWTEC | Ø | 1000 w | Lampe halogène | 10 |
| PAR 64 court | SHOWTEC | Ø | 1000 w | Lampe halogène | 5 |
| PARCAN 36 | SHOWTEC | Ø | 30 w | Ø | 2 |
| QUARTZ | Ø | Ø | 500 w | Ø | 4 |
| ColorSource Spot V | ETC | 5 modes : 6 - 3 - 1 - 8 - 5 | 194 w | 25° - 50° ZOOM + RGBW | 10 |
| ColorSource Spot Jr. | ETC | 4 modes : 5 - 3 - 1 - 6 | 150 w | 25° - 50° RGBW | 15 |
| F1 T Fresnel | CAMEO | 6 modes : 1 - 2ch 16bit - 2ch strobe - 3 - 4 - 5 | 87 w | 15° - 54° Blanc Fresnel | 30 |

| | | | | | |
|---------------------|------------|--|---------|----------------|---|
| Octagon Theater led | Stairville | Mode 1 : chaud Mode 2 : froid | 36x1 w | chaud ou froid | 4 |
| ClubPar 12/6 | Showtec | 2 modes : 6 - 11 | 12x10 w | RGBAUV | 6 |

Plan des communes



Répartitions des gradateurs



Plan des poutres et fermes

