

Fiche Technique Salle Marie Curie 2025 – 2026

Régisseuse générale

Adeline Malet

technique@scenesblanches.com

Salle de spectacle

Le théâtre de la Reine Blanche a une capacité de 48 places assises dont 28 places sur banc en bois avec dossier et 20 en chaises hautes. Le public accède à la salle à l'étage par l'escalier, ce qui la rend difficile d'accès aux PMR. Une issue de secours complémentaire est située au fond de la salle.

Une régie ouverte avec porte est disponible en fond de salle. Une lampe de régie est disponible pour les régisseur.es. 2 sièges de régie sont disponibles, avec la possibilité pour 1 seul régisseur de pouvoir agir sur son, lumière et vidéo en même temps (régie centralisée), 1 éclairage de salle est disponible pour les spectacles, dimmable depuis la régie et / ou en circuit.

Un éclairage dit « de service » est à libre disposition des artistes pour les raccords artistiques (sans présence de régisseurs), via un interrupteur en entrée de salle.

Cadre scénique

La scène est large de 7m15 (de mur à mur) sur 7m de profondeur (du bord plateau jusqu'au mur du fond) et d'une hauteur de 2m70 sous grill technique. Ce grill technique est formé de perches diamètre 50 (cf. plan en annexe). La pente du plateau est de 0%.

Le mur de fond de scène est peint en noir, le plateau ne possède pas de pendrillons.

Un accès aux loges est disponible au fond cour.

Nos Équipements

Pupitre lumière

Piccollo 24/96 RVE (projets récupérables au format LT, voire au format Ascii sur demande) ou logiciel D:light

Gradateurs

20 circuits de 500W numériques DMX 512

Veuillez noter que la salle ne possède pas de courant triphasé. Pour des raisons électriques il n'est pas possible de dépasser environ 10 Kwh par tableau lumière (disjoncteur 32 A en amont).

Projecteurs

Se référer au tableau page 5

Vidéo

1 vidéoprojecteur ACER X118H 3300 lumens

Régie son

1 console YAMAHA MG12XU

1 Macbook pour la diffusion (son et vidéo)

Logiciels Qlab 4 pour les régies live

Micro et équipements plateau

1 micro chant type sm58

2 pieds de micro

1 pupitre

4 platines

Diffusion

2 enceintes Yamaha SMR 100

LES CASQUES AUDIO, LE CABLÂGE INSTRUMENT (JACK ETC...) LES GELATINES ET LES CONSOMMABLES SONT A LA CHARGE DES COMPAGNIES

Précisions et Contacts

Divers

Aucun instrument ou amplificateur n'est disponible au théâtre la reine blanche.

À la suite d'une étude d'impact sonore réalisée courant 2015, **le volume sonore ne devra pas excéder 83 décibels**. Par conséquent, toute utilisation de batterie, basse, ou instrument basse fréquence devra faire l'objet d'un accord préalable mais ne pourra cependant pas être sonorisé.

Tout élément de décor apporté par une compagnie doit être ignifugé, et un procès-verbal d'ignifugation classé M1 doit être présenté au plus tard le jour de la représentation.

Le théâtre possédant deux salles de spectacle sans insonorisation, il n'est pas possible d'accéder aux espaces de jeu hors temps de travail définis à l'avance avec l'administration.

Loges

Le théâtre possède deux loges, une petite (3 personnes max) et une grande (6 personnes max) situées au R+1. Ces loges sont équipées de miroirs éclairés ainsi que de portants à costumes. La petite loge possède un point d'eau. Une salle de répétition attenante peut éventuellement être mise à disposition (avec l'accord préalable du théâtre), pour les compagnies dont le nombre de membres serait élevé. Les sanitaires sont sur le palier à chaque niveau. Il est possible d'établir un catering avec accord préalable du théâtre. Le théâtre n'est pas équipé de douches ni de lave-linge.

Horaires de travail

Les horaires de travail validés par l'administration du théâtre doivent être respectés. Ils devront être établis au moins 3 mois en amont pour permettre à l'équipe technique d'organiser la co-activité du plateau.

Stationnement

Le théâtre de la Reine Blanche ne dispose pas de stationnement réservé. Il y a cependant souvent de la place dans notre rue ou les rues adjacentes. Le stationnement est payant du lundi au samedi de 9h à 20h.

Parking intérieur : 1 bis rue Ambroise Paré 75010 à une dizaine de minutes à pied (hauteur maximum du véhicule : 1,90m)

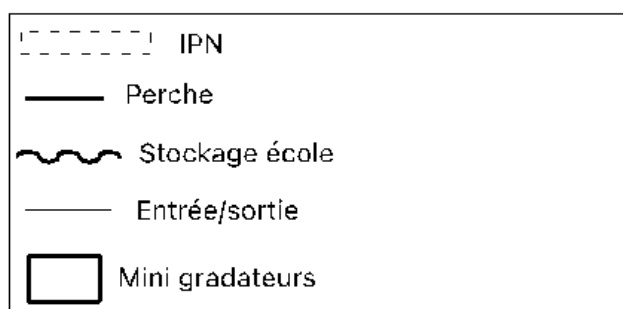
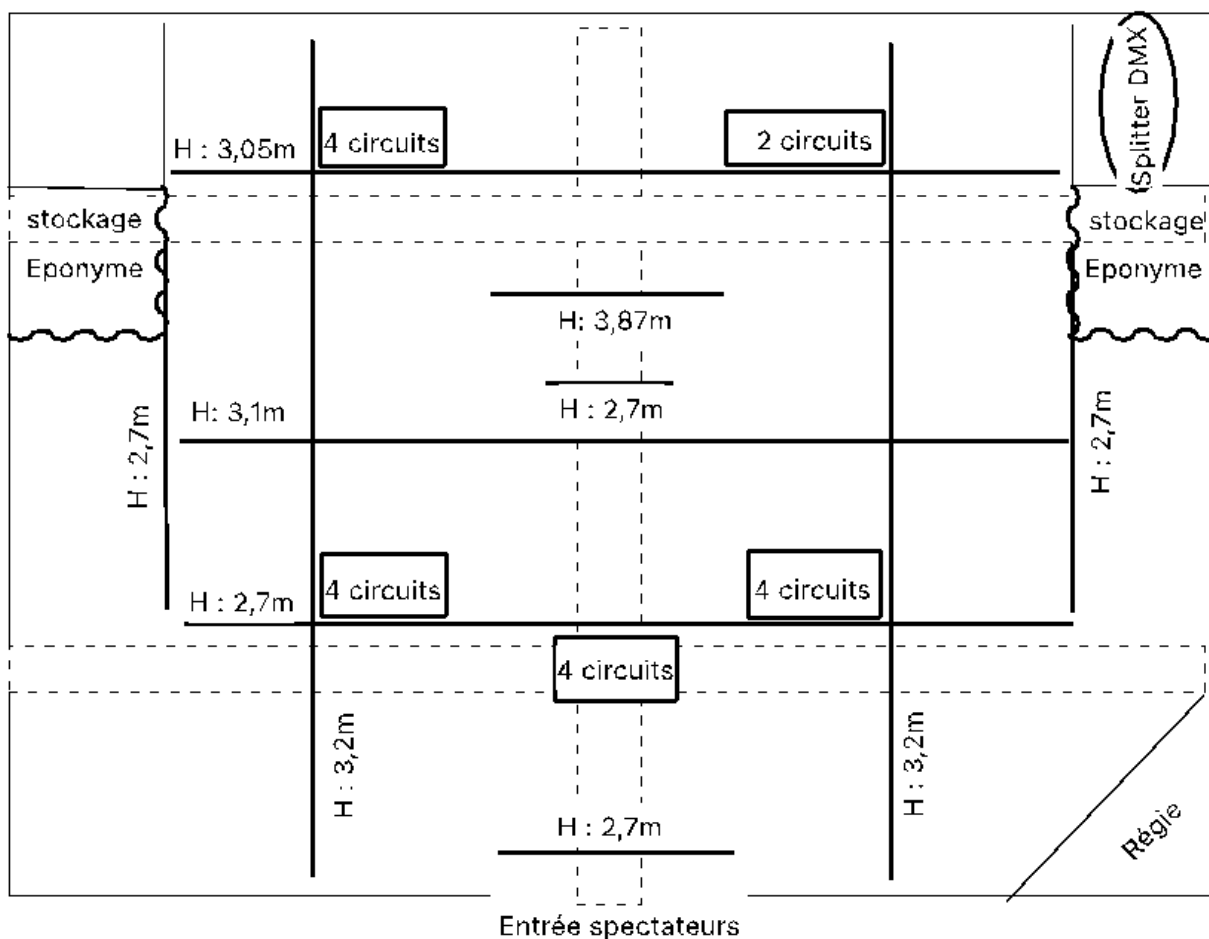
Généralités

Nous rappelons que la Loi du 10 janvier 1991 (dite loi Evin) du 12 janvier 1991, stipule que dans les bâtiments recevant du public, IL EST INTERDIT DE FUMER, cette règle sera strictement appliquée. Les cigarettes électroniques sont également proscrites.

Les demandes ou apports de matériel particulier ou supplémentaire seront étudiées et envisagées en accord avec la régie générale. Le théâtre ayant une scène intégrée à la salle, les spectacles demandant des effets spéciaux doivent impérativement avoir l'accord du directeur technique et des services de sécurité. En règle générale, les contacts nécessaires seront établis de part et d'autre afin de répondre au mieux aux demandes exprimées pour le bon déroulement du spectacle. Restant à votre disposition,

Adeline Malet régisseuse générale du théâtre de la reine blanche.

technique@scenesblanches.com



(R) { B } { scène des arts et des sciences }

TYPE	MARQUE / MODÈLE	MODE	PUISSANCE	CARACTÉRISTIQUES	QUANTITÉ
PC 1Kw	ADB C 101	Ø	1000 w	7,5° - 60° lentilles claires et martelées	2 (hors communs grande salle)
PC 500 long	ADB	Ø	650 w	9° - 60° lentilles claires et martelées	33
PC 500 court	ADB	Ø	500 w	Fresnel	4
PC 500 StageBeam	SHOWTEC	Ø	650 / 1000 w	10° - 40° lentille martelée	4
Découpe ETC SOURCE FOUR	ETC	Ø	750 w	25° - 50°	7
Découpe ADB longue	ADB DS 54	Ø	500 / 650 w	18° - 38°	5 ??
Découpe ADB courte	ADB DW 54	Ø	500 w	30° - 47°	4 ??
PAR 64 long	SHOWTEC	Ø	1000 w	Lampe halogène	10
PAR 64 court	SHOWTEC	Ø	1000 w	Lampe halogène	5
PARCAN 36	SHOWTEC	Ø	30 w	Ø	2
QUARTZ	Ø	Ø	500 w	Ø	4
ColorSource Spot V	ETC	5 modes : 6 - 3 - 1 - 8 - 5	194 w	25° - 50° ZOOM + RGBW	10
ColorSource Spot Jr.	ETC	4 modes : 5 - 3 - 1 - 6	150 w	25° - 50° RGBW	15
F1 T Fresnel	CAMEO	6 modes : 1 - 2ch 16bit - 2ch strobe - 3 - 4 - 5	87 w	15° - 54° Blanc Fresnel	30

Octagon Theater led	Stairville	Mode 1 : chaud Mode 2 : froid	36x1 w	chaud ou froid	4
ClubPar 12/6	Showtec	2 modes : 6 - 11	12x10 w	RGBAUV	6

Architectural floor plan of the Marie-Curie laboratory, showing various rooms and their dimensions. The plan includes a central 'Salle Marie-Curie' (10.20m x 9.10m), a 'Stockage mobilier' area, a 'SAS' (entrance), and several smaller rooms like 'LOGE H', 'LOGE F', 'CIRCULATION', 'LOCAL TECHNIQUE', and 'CUISINE'. Dimensions are provided for rooms and corridors. The plan also shows structural elements like columns and doors.

Rooms and Dimensions:

- Salle Marie-Curie:** 10,20m x 9,10m
- Stockage mobilier:** 2,5m x 2,5m
- SAS:** 2,5m x 2,5m
- LOGE H:** 2,5m x 2,5m
- LOGE F:** 2,5m x 2,5m
- CIRCULATION:** 2,5m x 2,5m
- LOCAL TECHNIQUE:** 2,5m x 2,5m
- CUISINE:** 2,5m x 2,5m

Other Labels:

- placard
- doublage acoustique
- étagères prof. 15cm
- Hauteur sous poutre moisée : 180cm
- Hauteur sous tuyau : 212cm
- Hauteur sous tuyau : 118cm
- Hauteur sous tuyau : 10cm

Charte technique

Plusieurs lignes ont été notées au plateau et sur la console (patch son), au gradateur (patch lumière). Il vous est demandé de ne pas enlever les marquages. Si vous dépatchez des choses, merci de les remettre comme elles étaient à votre arrivée. Merci aussi de laisser la régie comme vous l'avez trouvée : propre et rangée.

Ne jamais emprunter de décors ou d'accessoires présents sur le plateau ou ailleurs sans notre accord, ils appartiennent soit au théâtre soit à une autre compagnie.

Si vous avez besoin de matériel technique supplémentaire pendant votre montage, merci de nous en avertir pour que nous trouvions une solution ensemble. De l'outillage sera à votre disposition, merci de le remettre là où vous l'avez trouvé après chaque utilisation.

A la fin de chacune de vos représentations, merci de démiser conformément à votre contrat, et de récupérer vos affaires personnelles en loges avant de descendre définitivement.

Merci de ne pas laisser de périssables dans les loges, d'éteindre les lumières et de fermer la porte quand vous partez.

Lors du démontage, merci d'enlever tous vos marquages au plateau.

En cas de doute ou de questions sur le matériel utilisable, d'éventuelles modifications techniques ou au plateau, ou autre, ayez le réflexe de nous contacter en premier lieu.

Nous vous remercions d'avance pour votre coopération !

Les régisseuses générales de la Reine Blanche

Adeline Malet, régisseuse générale

Emma Tibie, régisseuse générale adjointe

technique@scenesblanches.com

